

# ТЕОТИЧАКАМ

ПОЗДНЯЯ ПРЕДКЛАССИЧЕСКАЯ ЭРА

ПРАВИЛА ИГРЫ



Жизнь в Теотиуакане бьёт ключом! Город продолжает развиваться и разрастаться, привлекая всё больше новых жителей. Вожди спешат сделать подношения в новом храме и вознести молитвы богам о благословении строительства и украшения города. Но быстрое развитие порождает и новые задачи, поскольку наплыв горожан и их разнообразная деятельность влекут за собой большие перемены.

## ОБЩАЯ ИНФОРМАЦИЯ

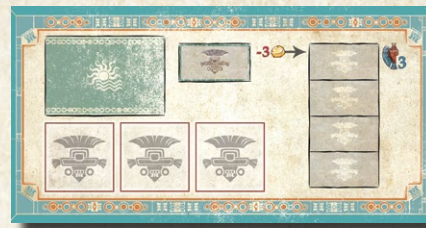
«Теотиуакан. Поздняя предклассическая эра» — это модульное дополнение, которое требует наличия базовой игры. Все его модули можно использовать друг с другом в любом сочетании или по отдельности. Пользуйтесь ими, чтобы добавить в игру новые элементы и разнообразить ваши партии! В случае противоречий настоящие правила превалируют над правилами базовой игры.

## СОСТАВ ИГРЫ

- 3 новых планшета действий:
  - знать (6) с оранжевым храмом;
  - художники (7);
  - инженеры (8).



- Планшет для жетонов.



- 8 жетонов периодов.



- 16 жетонов служителей и служительниц (10 жетонов для игроков-людей и 6 жетонов для Теотибота).



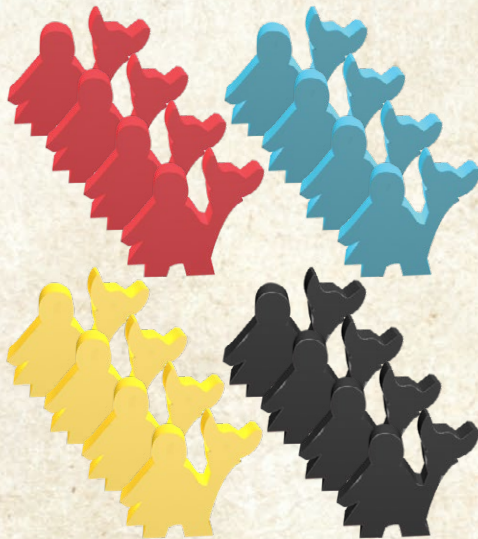
- Расширение игрового поля.



- 8 деревянных дисков 4 цветов (по 2 на игрока).



- 16 деревянных почитателей 4 цветов (по 4 на игрока).



### Первая партия с дополнением «Поздняя предклассическая эра»?

В первых партиях с данным дополнением мы рекомендуем добавлять не более 2 модулей за раз, так как каждый модуль по-своему усложняет игру и вводит новые правила. Используя все 5 модулей до того, как вы освоитесь с новыми правилами, вы излишне усложните себе игру.

## КРАТКО О МОДУЛЯХ И НОВЫХ КОМПОНЕНТАХ

### Список модулей

- «Служители и служительницы» (М1). Служители богов наделяют игроков уникальными способностями.
- «Пик развития» (М2). Расширенное игровое поле и новый храм открывают новые возможности.
- «Время прогресса» (М3). Теперь затмения разделяют партию на 3 периода, в каждом из которых действует особое правило.
- «Роспись пирамиды» (М4). Обновлённые правила украшения пирамиды Солнца.
- «Инженеры» (М5). Возведение пирамиды по новым правилам, требующим более тщательного планирования.

### Новые компоненты

- Для продвижения в храмах используйте почитателей вместо обычных дисков.
- Для продвижения по шкале победных очков, Дороге мёртвых и алтарю пирамиды используйте диски, как и в базовой игре.
- Оставшиеся диски используйте в качестве фишек технологий, а также отмечайте ими получаемые в оранжевом храме способности (если играете с модулем «Пик развития»).
- В правилах каждого модуля описываются только те изменения, которые необходимо внести в подготовку к игре и в её процесс; правила базовой игры повторно не приводятся.



## МОДУЛЬ 1. СЛУЖИТЕЛИ И СЛУЖИТЕЛЬНИЦЫ

*Этот модуль добавляет в игру служителей и служительниц богов майя, наделяющих игроков уникальными способностями, действующими на протяжении всей партии.*

### Состав модуля

16 жетонов служителей и служительниц (10 жетонов для игроков-людей и 6 жетонов для Теотибота).

### Личная подготовка

После того как игроки выберут начальные жетоны, перемешайте 10 жетонов служителей и служительниц и раздайте по 2 всем участникам.

Игроки одновременно выбирают по 1 из 2 своих жетонов, возвращая другой в коробку.

Описание свойств всех жетонов служителей и служительниц см. на с. 9—11.

### Теотибот. Правила одиночной игры

При подготовке к игре перемешайте 6 жетонов служителей и служительниц для Теотибота и назначьте ему 1 случайный.

## МОДУЛЬ 2. ПИК РАЗВИТИЯ

*В игре появляется четвёртый храм оранжевого цвета. В отличие от остальных храмов, приносящих одноразовый бонус каждый раз, когда вы продвигаетесь в них, за продвижение в оранжевом храме вы также будете получать новые постоянные способности. Продвижение в оранжевом храме потребует больше усилий, но они будут вознаграждены по достоинству.*

### Состав модуля

- Расширение игрового поля.
- Новый планшет знати (6) с оранжевым храмом.
- Дополнительные деревянные диски для каждого игрока.

### Подготовка игрового поля

Поместите расширение игрового поля лицевой стороной вверх рядом с игровым полем. Выкладывая жетоны открытий и жетоны бонусов храмов, не забудьте также выложить их на соответствующие ячейки в оранжевом храме.

Перед тем как перемешать планшеты действий, замените планшет знати (6) из базовой игры на одноимённый планшет из этого дополнения.



### Личная подготовка

Игроки помещают по 1 почитателю своего цвета у подножия каждого храма, а деревянные диски используют следующим образом:

- 6 дисков — как фишки особых способностей.
- 6 дисков — как фишки технологий.
- 3 диска — для алтаря пирамиды, Дороги мёртвых и шкалы победных очков.

### Оранжевый храм

Новый оранжевый храм действует точно так же, как и остальные, однако возможности продвижения в нём ограничены:

- Место поклонения на новом планшете знати (6) позволяет продвигаться в оранжевом храме.
- Символ продвижения позволяет продвинуться в любом храме, включая оранжевый.

Продвинувшись на ступень, позволяющую вам получить особую способность, выберите и отметьте способность соответствующего уровня (I, II или III), поместив рядом с ней одну из своих фишек особых способностей (диск). Отныне вы можете использовать эту способность до конца партии.

Описание всех особых способностей см. на с. 12.

**Внимание!** Вы не можете выбрать способность более низкого уровня или уже выбранную вами способность. Однако разные игроки при желании могут выбирать одну и ту же способность.

1-2 ↩

Достигнув этой ступени, вы можете выбрать любого своего свободного работника на игровом поле и переместить его на 1 или 2 планшета действий назад (против часовой стрелки).

## Теотибот. Правила одиночной игры

Теотибот не продвигается в оранжевом храме. При подготовке к игре поместите 1 почитателя Теотибота на жетон бонуса оранжевого храма.

В начале 1-го затмения Теотибот помещает фишку особой способности на ячейку : , в начале 2-го — на ячейку : +2, а в начале 3-го — на ячейку : +1.



## МОДУЛЬ 3. ВРЕМЯ ПРОГРЕССА

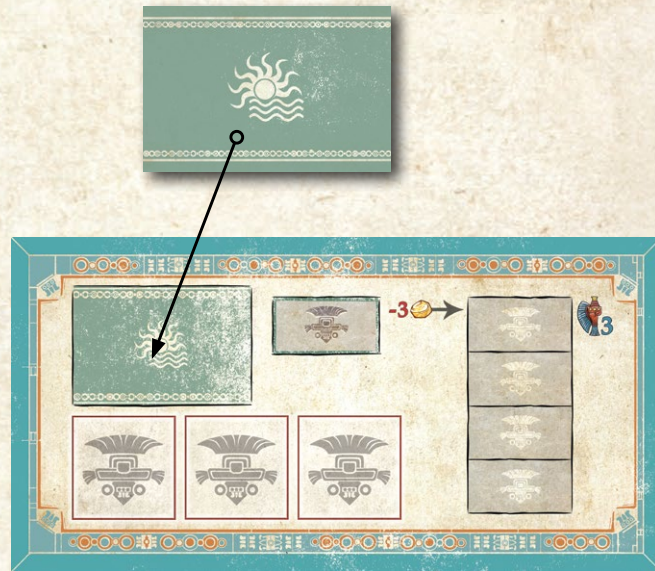
*С этим модулем партия в «Теотиуакан» разделяется на 3 периода, каждый из которых заканчивается затмением. В начале каждого периода открывается новый жетон, до следующего затмения изменяющий некоторые правила игры для всех участников.*

### Состав модуля

- Планшет для жетонов.
- 8 жетонов периодов.

### Подготовка игрового поля

Поместите планшет для жетонов рядом с игровым полем. Перемешайте жетоны периодов и поместите один из них на соответствующую ячейку планшета для жетонов лицевой стороной вверх.



### Свойства жетонов периодов

Свойство активного жетона периода действует до конца следующего затмения. После каждого затмения заменяйте текущий жетон периода новым случайным жетоном.

Описание свойств всех жетонов периодов см. на с. 12.

# Теотибот. Правила одиночной игры

- Жетоны периодов 1, 3, 4, 7 и 8 не влияют на Теотибота.
- Жетоны периодов 2 и 6 действуют на Теотибота так же, как на игрока-человека.
- Теотибот всегда применяет свойство жетона периода 5 (если это возможно).

## МОДУЛЬ 4. РОСПИСЬ ПИРАМИДЫ

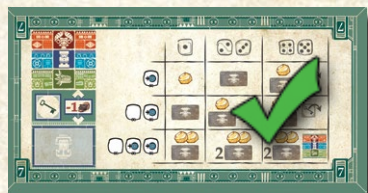
Используйте новый планшет художников (7), чтобы освоить новые способы украшения пирамиды. Как и ранее, этот планшет позволит выкладывать жетоны украшений на пирамиду, однако теперь вам предстоит делать это несколько иначе.

### Состав модуля

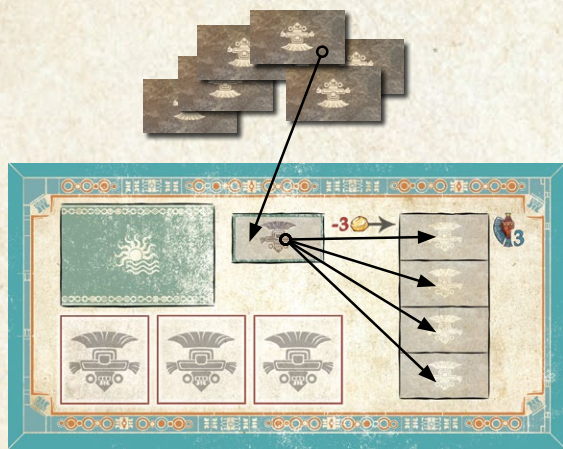
- Планшет для жетонов.
- Планшет художников (7).

### Подготовка игрового поля

Перед тем как перемешать планшеты действий, замените планшет ремесленников (7) из базовой игры на планшет художников (7) из этого дополнения.



Поместите планшет для жетонов рядом с игровым полем, перемешайте жетоны украшений и разместите их на соответствующих ячейках этого планшета (по 1 жетону лицевой стороной вверх и стопку жетонов лицевой стороной вниз).



**Внимание!** Выложив 1 или несколько жетонов украшений на пирамиду во время партии, заполните освободившиеся ячейки по обычным правилам.

### Основное действие

Все правила, касающиеся планшета ремесленников (7), также применяются к планшету художников (7).

Выполняйте основное действие на планшете художников (7) аналогично действиям в лесу (2), каменоломне (3) или на прииске (4).

Если какое-либо игровое свойство (например, жетона технологии, открытия, особой способности и т. д.) предписывает вам «выполнить действие, считая, что у вас есть дополнительный работник», считайте, что сила этого дополнительного работника равна наименьшей силе среди ваших работников на этом планшете действия.

### Награда



Выложите жетон украшения на пирамиду по обычным правилам.

**Внимание!** Если вам дозволено выложить более 1 жетона украшения, не заполняйте освободившиеся ячейки на планшете для жетонов, пока не завершите ход.



Если вы также должны получить золото, вы можете получить его до того, как выложите жетон(ы) украшения(ий).

Вы можете выполнять это действие, **только если** выкладываете хотя бы 1 жетон украшения.

Стоимость жетона украшения на планшете художников (7) всегда составляет 3 золота (независимо от числа ваших работников, находящихся на этом планшете действий).

## Награда

Бесплатно верните 1 своего молящегося работника с любого места поклонения.

## Теотибот. Правила одиночной игры

Этот модуль не меняет правил игры с Теотиботом.



## МОДУЛЬ 5. ИНЖЕНЕРЫ

*Возводите пирамиду Солнца, используя новые технологии! Планшет инженеров (8) добавляет новый способ получения и размещения строительных блоков, требующий более тщательного планирования.*

### Состав модуля

- Планшет для жетонов.
- Планшет инженеров (8).

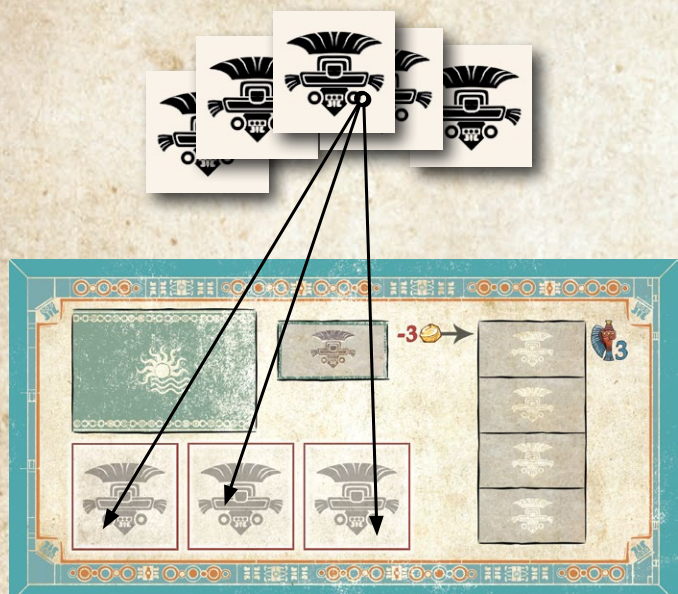
### Подготовка игрового поля

Перед тем как перемешать планшеты действий, поместите планшет инженеров (8) из этого дополнения поверх планшета архитектора (8), изображённого на игровом поле.



Поместите планшет для жетонов рядом с игровым полем, перемешайте строительные блоки и сложите их несколькими стопками лицевой стороной вниз рядом с этим планшетом.

Затем выложите 3 случайных строительных блока лицевой стороной вверх на соответствующие ячейки на планшете.



**Внимание!** Выложив 1 или несколько строительных блоков во время партии, заполните освободившиеся ячейки по обычным правилам.

## Основное действие

Все правила, касающиеся планшета архитектора (8), также применяются к планшету инженеров (8).

Выполняйте основное действие на планшете инженеров (8) аналогично действиям в лесу (2), каменоломне (3) или на прииске (4).

Если какое-либо игровое свойство (например, жетона технологии, открытия, особой способности и т. д.) предписывает вам «выполнить действие, считая, что у вас есть дополнительный работник», считайте, что сила этого дополнительного работника равна наименьшей силе среди ваших работников на этом планшете действия.

## Награда



Выложите строительный блок на пирамиду по обычным правилам (но не выше уровня, указанного на соответствующей ячейке планшета действий).

Вы можете выполнять это действие, **только если** выкладываете хотя бы 1 строительный блок.

## Награда

Бесплатно верните 1 своего молящегося работника с любого места поклонения.

## Теотибот. Правила одиночной игры

Этот модуль не меняет правил игры с Теотиботом.

## СОЗДАТЕЛИ ИГРЫ

**Разработчик:** Даниеле Ташины совместно с Райнером Альфорсом и Андреем Новаком

**Режим одиночной игры:** Давид Турци, Райнер Альфорс

**Развитие:** Андрей Новак, Давид Турци, Блажей

Кубацкий, Райнер Альфорс

**Художники:** Магдалена Клепач, Паулина Вах,

Оддисеас Стамоглу

**Графический дизайн:** Агнешка Копера, Райнер Альфорс

## ИЗДАНИЕ ИГРЫ НА РУССКОМ ЯЗЫКЕ

**Издатель:** Crowd Games

**Руководители проекта:** Максим Истомина и Евгений Масловский

**Выпускающий редактор и переводчик:**

Катерина Шевчук

**Редактор:** Алина Кривошлыкова

**Корректоры:** Кирилл Егоров,

Анна Полянская

**Верстальщик:** Ульяна Гребенева

Эксклюзивный дистрибьютор на территории РФ — компания Crowd Games. Информацию о приобретении наших игр вы можете узнать, посетив сайт [www.crowdgames.ru](http://www.crowdgames.ru). Если у вас есть вопросы по правилам игры, комплектности или качеству её компонентов, напишите нам на электронную почту [cg@crowdgames.ru](mailto:cg@crowdgames.ru).





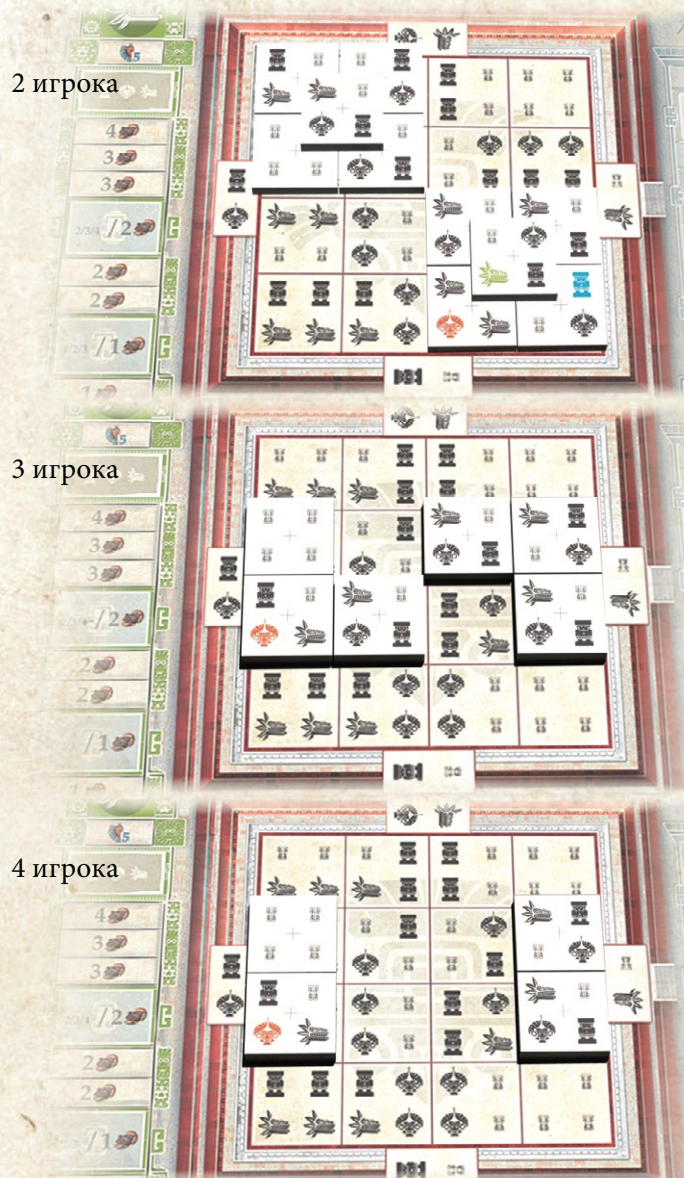
## ДОПОЛНИТЕЛЬНЫЕ ПРАВИЛА

### Усложнённый подсчёт очков за пирамиду

Опытным игрокам мы рекомендуем начислять победные очки при строительстве пирамиды следующим образом: вместо получения 1, 3, 5 или 7 победных очков за размещение строительного блока получайте 1, 2, 3 или 4 победных очка соответственно. Очки за совпавшие закрытые символы начисляются по обычным правилам.

### Усложнённый вариант подготовки

Чтобы увеличить сложность партии, вы можете изменить пункт 10 подготовки игрового поля следующим образом.



## ПРИЛОЖЕНИЕ

### Служители и служительницы



#### Кетцалькоатль — пернатый змей, покровитель жизни, света и мудрости (01)

- Приобретя жетон открытия с маской, немедленно продвинуйтесь в любом храме и получите 1 ресурс по вашему выбору.
- Вы не можете приобретать жетоны открытий без масок.



#### Тлалок — бог дождя, грома и молнии (02)

- При выполнении основного действия в лесу (2), каменоломне (3) или на прииске (4), отдав какао по обычным правилам, вы можете считать 1 свободного работника другого игрока своим (но только в рамках определения награды за выполнение основного действия).
- Помещая здание или строительный блок, вы должны отдавать 1 дополнительный ресурс по вашему выбору.



#### Чальчиутликуэ — богиня воды, озёр, рек и источников (03)

Стоимость выполнения основного действия на любом планшете для вас всегда равна 1 какао.





### Ошомоко — богиня ночи и звёзд (04)

Выполняя основное действие на планшете знати (6), ремесленников (7) или художников (7), считайте, что у вас есть там дополнительный работник.



### Шипе-Тотек — бог жизни, смерти, перерождения, сельского хозяйства и болезней (05)

- Вы не обязаны отдавать какао, возвращая работника другого игрока или решая выполнить оба действия на месте поклонения.
- При возврате своих молящихся работников отдавайте по 2 какао за работника, но всего не более 5 какао.



### Шолотль — бог смерти (06)

- При каждом вознесении вы получаете 2 награды (разных или одинаковых).
- Получив возможность продвинуться в храме, сперва отдайте 1 какао или 3 победных очка. Если вы не можете или не хотите отдавать ни какао, ни победные очки, вы не продвигаетесь в храме.



### Экатль — бог ветра (07)

- Выполняя обычный ход, вы можете переместить работника на 1 планшет действия дальше. Таким образом, вы можете перемещать работников на 1—4 планшета вперёд по часовой стрелке (или на 2—5 планшетов вперёд, если активен жетон периода 7). Вы также можете вместо обычного перемещения отдать 3 какао, чтобы переместить работника на **любой** планшет действия.
- Выполняя сбор какао, вы собираете на 1 какао меньше (но не менее 0).
- Вы не можете отдавать какао за возвращение своих работников (но вы можете возвращать их другими способами, например, потратив ход).



### Тонакасиуатль — богиня плодородия (08)

- Оставьте себе все 4 начальных жетона, полученных при подготовке. Получите бонусы двух из них в начале игры, бонусы 3-го жетона — после 1-го затмения, а бонусы 4-го жетона — после 2-го затмения. Если вы играете по варианту с выбором начальных жетонов и вам достался этот жетон служительницы, возьмите другой жетон служителя или служительницы ему на замену.
- Выполняя основное действие на планшете знати (6), ремесленников (7), художников (7), архитектора (8) или инженеров (8), вы должны отдавать 1 дополнительное дерево.



### Уицилопочтли — бог войны (09)

- Каждый раз, когда вы получаете хотя бы 1 победное очко, получите 1 дополнительное победное очко.
- При каждом затмении вы должны отдать 1 дополнительное какао за каждого своего работника.



### Шочипилли — бог цветов, ремёсел, танцев и песен (10)

- Все жетоны технологий стоят для вас на 1 золото меньше (но не менее 0).
- Вы можете осваивать любые доступные технологии, даже если на планшете жрецов (5) находится всего 1 ваш работник.
- Вы не можете выполнять поклонение.
- Продвигаясь на широкую ступень храма, вы не можете приобретать жетоны открытий.





### МЕЦТЛИ

Теотибот получает 3 какао каждый раз, когда вы перемещаете своего работника на планшет действий, где есть хотя бы 1 его свободный работник.

## Мецтли — богиня луны (S01)

Теотибот получает 3 какао каждый раз, когда вы перемещаете своего работника на планшет действий, где есть хотя бы 1 его свободный работник.



### ТЛАУИЦКАЛЬПАНТЕКУТЛИ

Бог рассвета, утренней звезды.  
При результате броска кубиков 2 или 3 Теотибот немедленно отдаёт 2 какао (если возможно), чтобы сделать следующее:  
○ сперва выполнить действие жетона «2, 3» по обычным правилам;  
○ затем дополнительно выполнить действие жетона «11, 12».  
При результате броска кубиков 11 или 12 Теотибот немедленно отдаёт 2 какао (если возможно), чтобы сделать следующее:  
○ сперва выполнить действие жетона «11, 12» по обычным правилам;  
○ затем дополнительно выполнить действие жетона «2, 3».  
В обоих случаях убирайте, передвигайте и выкладываете новый жетон действия после каждого действия, но переворачивайте и перемещайте жетон направления только после выполнения обоих действий.

## Тлауицкальпантекутли — бог рассвета и утренней звезды (S02)

- При результате броска кубиков 2 или 3 Теотибот немедленно отдаёт 2 какао (если возможно), чтобы сделать следующее:
  - сперва выполнить действие жетона «2, 3» по обычным правилам;
  - затем дополнительно выполнить действие жетона «11, 12».
- При результате броска кубиков 11 или 12 Теотибот немедленно отдаёт 2 какао (если возможно), чтобы сделать следующее:
  - сперва выполнить действие жетона «11, 12» по обычным правилам;
  - затем дополнительно выполнить действие жетона «2, 3».
- В обоих случаях убирайте, передвигайте и выкладываете новый жетон действия после каждого действия, но переворачивайте и перемещайте жетон направления только после выполнения обоих действий.



### ИЦПАПАЛОТЛЬ

Правительница мая.  
При вознесении Теотибот продвигается на 1 ступень в каждом храме вместо получения 5 победных очков по обычным правилам.

## Ицпапалотль — правительница мая (S03)

При вознесении Теотибот продвигается на 1 ступень в каждом храме вместо получения 5 победных очков по обычным правилам.



### ТЕСКАТЛИПОКА

Бог обсидиана, предсказаний и соблазнов.  
Приобретя жетон открытия с маской, Теотибот отдаёт 1 камень (если возможно), чтобы выложить 1 строительный блок по обычным правилам. Затем он отдаёт 1 золото (если возможно), чтобы выложить 1 жетон украшения по обычным правилам.  
Если Теотибот не смог приобрести жетон открытия с маской, он получает 2 дополнительных какао (всего 7 какао).

## Тескатлипока — бог обсидиана, предсказаний и соблазнов (S04)

- Приобретя жетон открытия с маской, Теотибот отдаёт 1 камень (если возможно), чтобы выложить 1 строительный блок по обычным правилам. Затем (даже если он не смог выложить строительный блок) Теотибот отдаёт 1 золото (если возможно), чтобы выложить 1 жетон украшения по обычным правилам.
- Если Теотибот не смог приобрести жетон открытия с маской, он получает 2 дополнительных какао (всего 7 какао).



### ЧАНТИКО

Богиня огня и вулканов.  
Выполнив действие на планшете ремесленников (7) или художников (7), Теотибот отдаёт 1 камень (если возможно), чтобы выложить 1 строительный блок по обычным правилам.  
Выполнив действие на планшете архитекторов (8) или инженеров (8), Теотибот отдаёт 1 золото (если возможно), чтобы выложить 1 жетон украшения по обычным правилам.

## Чантико — богиня огня и вулканов (S05)

- Выполнив действие на планшете ремесленников (7) или художников (7), Теотибот отдаёт 1 камень (если возможно), чтобы выложить 1 строительный блок по обычным правилам.
- Выполнив действие на планшете архитекторов (8) или инженеров (8), Теотибот отдаёт 1 золото (если возможно), чтобы выложить 1 жетон украшения по обычным правилам.



### МИКТЛАНСИУАТЛЬ

Правительница подземного царства.  
Вы не получаете победные очки, когда Теотибот изучает уже освоенную вами технологию.  
Выполнив действие на планшете жрецов (5), Теотибот выполняет его ещё раз, если у него есть хотя бы 1 золото.  
Если Теотибот не смог выполнить действие на планшете жрецов (5), он получает 5 какао (в дополнение к увеличению силы работника по обычным правилам).

## Миктлансиуатль — правительница подземного царства (S06)

- Вы не получаете победные очки, когда Теотибот изучает уже освоенную вами технологию.
- Выполнив действие на планшете жрецов (5), Теотибот выполняет его ещё раз, если у него есть хотя бы 1 золото (он должен оплатить стоимость действия).
- Если Теотибот не смог выполнить действие на планшете жрецов (5), он получает 5 какао (в дополнение к увеличению силы работника по обычным правилам).



## Жетоны периодов

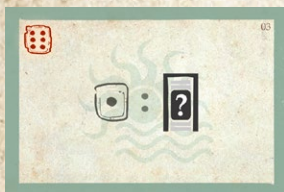
## Особые способности



При затмении отдавайте 1 какао за работника плюс 1 дополнительное какао за работника с силой «5».



Получайте 2 победных очка за каждую пройденную плитку Дороги мёртвых.



После вознесения вы можете поместить «нового» работника на любой планшет действий.



Работники вашего цвета не учитываются при сборе какао и оплате стоимости основного действия.



Продвинувшись в любом храме ( / / / ), вы можете отдать 2 какао, чтобы продвинуться в другом храме (кроме оранжевого / ).



При 1, 2 и 3-м затмениях игроки получают по 5, 4 и 3 победных очка соответственно за каждую пройденную плитку алтаря пирамиды.



Выполняя обычный ход, вы должны переместить своего работника на 2, 3 или 4 планшета действий вперёд (по часовой стрелке).



Нет свойства.

**Дополнительное правило:** при желании вы можете не использовать этот жетон, вернув его в коробку перед подготовкой к игре, чтобы в каждом периоде действовало какое-либо свойство.



Выполнение основного действия в лесу (2), каменоломне (3) или на прииске (4) стоит на 1 какао меньше (но не менее 0).



Выполняя поклонение, вы можете выполнить оба действия на месте поклонения, не отдавая какао за выполнение обоих действий.



Выполняя основное действие на планшете ремесленников (7) или художников (7), считайте, что у вас есть там дополнительный работник.



Приобретая жетон открытия, получите 1 ресурс по вашему выбору (вы можете использовать его для оплаты стоимости приобретаемого жетона).



После вознесения выставляйте на кубике «нового» работника значение «2».



При затмении количество плит, пройденных вами по Дороге мёртвых, считается на 2 больше (предел — 11).



При затмении вы можете не отдавать какао за работников.



При затмении считается, что в вашем наборе с наибольшим числом масок на 1 маску больше. Набор из 8 разных масок приносит 36 победных очков, из 9 — 45 победных очков, а из 10 — 55 победных очков\*.

\* Вы можете собрать набор из 9 или 10 масок, играя с другими дополнениями.

